

浙江省 2019 年 10 月高等教育自学考试

建筑工程定额与预算试题

课程代码:00170

请考生按规定用笔将所有试题的答案涂、写在答题纸上。

选择题部分

注意事项:

1. 答题前,考生务必将自己的考试课程名称、姓名、准考证号用黑色字迹的签字笔或钢笔填写在答题纸规定的位置上。

2. 每小题选出答案后,用 2B 铅笔把答题纸上对应题目的答案标号涂黑。如需改动,用橡皮擦干净后,再选涂其他答案标号。不能答在试题卷上。

一、单项选择题(本大题共 15 小题,每小题 2 分,共 30 分)

在每小题列出的四个备选项中只有一个是符合题目要求的,请将其选出并将“答题纸”的相应代码涂黑。错涂、多涂或未涂均无分。

1. 我国现行的建筑安装工程费用项目组成中,社会保险费属于

- A. 劳动保险费                  B. 规费                          C. 企业管理费                  D. 措施费

2. 措施项目是指为完成工程项目施工,发生于该工程施工前和施工过程中技术、\_\_\_\_\_、安全等方面的非工程实体项目。

- A. 生活                          B. 经济                          C. 工艺                          D. 组织

3. 雨篷的外边线至外墙结构外边线的宽度超过\_\_\_\_\_m 时,应按其水平投影面积的一半计算建筑面积。

- A. 2.2                          B. 1.8                          C. 1.2                          D. 2.1

4. 建筑安装工程税金是指国家税法规定的应计入建安工程造价内的

- A. 所得税                          B. 教育附加费  
C. 增值税                          D. 城乡维护建设税

5. 下列选项中,\_\_\_\_\_是一种生产性定额。

- A. 概算定额                          B. 施工定额  
C. 概算指标                          D. 预算定额

6. 依据浙江省建筑工程预算定额,桩基础工程,错误的是
- 打、压预应力钢筋混凝土管桩按设计桩长(不包括桩尖),以长度计算
  - 打、压预应力混凝土管桩定额未包括场内吊运桩,应另行计算
  - 预应力钢筋混凝土管桩桩头灌芯部分按人工挖孔桩灌芯定额执行
  - 预应力钢筋混凝土管桩按成品桩考虑
7. 混凝土与钢筋混凝土工程,错误的是
- 无梁板按板和柱帽体积之和计算
  - 各类板伸入墙内的板头并入板体积计算
  - 无梁板是指直接用柱子支撑的楼板
  - 有梁板是指直接支撑在墙上或梁上的现浇楼板
8. 工程量清单,金属防火窗的工程量,
- 以个或套计算,按设计图示数量计算
  - 以米计算,按设计图示框外围长度计算
  - 以米计算,按设计图示框中心线长度计算
  - 以平方米计算,按设计图示洞口尺寸以面积计算
9. 浙江省建筑工程预算定额,建筑物高度按檐高 \_\_\_\_\_ m 以内编制,檐高在其以上的工程应计算建筑物超高相应费用。
- 20
  - 30
  - 50
  - 40
10. 分部分项工程量清单,项目编码以五级编码设置,每级编码的数字数分别为
- 2-3-2-2-3
  - 2-2-3-2-3
  - 2-2-2-3-3
  - 2-2-3-3-3
11. 满堂脚手架工程量计算中,基本层高度范围为 \_\_\_\_\_ 米。
- 2.2—3.0
  - 3.0—3.6
  - 3.3—3.6
  - 3.6—5.2
12. 现浇钢筋混凝土整体楼梯的模板工程量按水平投影面积计算,不扣除 \_\_\_\_\_ 的楼梯井所占面积。
- 宽度小于 250mm
  - 宽度小于 500mm
  - 宽度小于 300mm
  - 宽度小于 600mm
13. 混凝土与钢筋混凝土工程,基础双层钢筋的撑脚设计无规定时应
- 按主筋规格,每平方米一只长度为板厚 $\times$ 2 再加 1 米计算
  - 按主筋规格,每平方米一只长度为板厚 $\times$ 2 再加 80cm 计算
  - 按主筋规格,每平方米二只长度为板厚 $\times$ 2 再加 1 米计算
  - 按主筋中规格最大者,每平方米一只长度为板厚 $\times$ 2 再加 1 米计算

14. 浙江省建筑工程预算定额,下列说法正确的是
- A. 天棚抹灰厚度设计与定额不同时不予换算
  - B. 天棚面层在同一标高者为跌级式天棚
  - C. 轻钢龙骨按覆面龙骨投影面积套用定额
  - D. 天棚抹灰面积按设计图示尺寸以水平投影面积计算

15. 浙江省建筑工程预算定额,下列选项中,错误的是
- A. 水泥砂浆楼地面项目不包括找平层
  - B. 水泥砂浆楼梯面层不包括踢脚线
  - C. 现浇水磨石楼梯面层包括踢脚线
  - D. 块料面层楼地面项目不包括踢脚线

## 二、多项选择题(本大题共 5 小题,每小题 2 分,共 10 分)

在每小题列出的五个备选项中至少有两个是符合题目要求的,请将其选出并将“答题纸”的相应代码涂黑。错涂、多涂、少涂或未涂均无分。

16. 编制工程量清单时,工程数量的有效数位应遵守
- A. 以“t”为单位应保留小数点后三位数字,第四位四舍五入
  - B. 以立方米为单位应保留小数点后二位数字,第三位四舍五入
  - C. 以平方米、米为单位应保留小数点后二位数字,第三位四舍五入
  - D. 以“个”“项”等为单位,应取整数
  - E. 以“kg”为单位应保留小数点后三位数字,第四位四舍五入
17. 按我国现行投资构成,与项目建设有关的其他费用是
- A. 建设单位管理费
  - B. 生产准备费
  - C. 办公和生活家具购置费
  - D. 工程承包费
  - E. 引进技术和进口设备其他费用
18. 根据《建筑安装工程费用项目组成》(建标[2013]44号)文件的规定,人工费是指按工资总额构成规定,支付给从事建筑工程施工的生产工人和附属生产单位工人的各项费用。包括
- A. 计时工资
  - B. 津贴和补贴
  - C. 计件工资
  - D. 劳动保险费
  - E. 特殊情况下支付的工资
19. 屋面防水按设计图示尺寸以面积计算(斜屋面按斜面积计算),不扣除房上烟囱、\_\_\_\_\_等所占面积,上翻部分也不另计算。
- A 风帽底座
  - B. 风道
  - C. 屋面小气窗
  - D. 天沟
  - E. 檐沟

20. 工料单价指完成一个规定计量单位项目所需的

A. 人工费

B. 管理费

C. 材料费

D. 施工机械使用费

E. 风险费

### 三、判断题(本大题共 5 小题,每小题 2 分,共 10 分)

判断下列各题,在答题纸相应位置正确的涂“**A**”,错误的涂“**B**”。

21. 建筑工程计价具有预测、控制、评价和调控等职能。

22. 企业定额是直接用于建筑施工管理中的一种定额。

23. 增值税计税方法,一般计税方法适用于小规模纳税人。

24. 工程量清单综合单价是完成工程量清单中一个规定计量单位项目所需的人工费、材料费、机械使用费、管理费、规费和利润,并考虑风险因素。

25. 无梁板柱高,应自柱基上表面(或楼板上表面),算至柱帽上表面。

## 非选择题部分

### 注意事项:

用黑色字迹的签字笔或钢笔将答案写在答题纸上,不能答在试题卷上。

### 四、填空题(本大题共 5 小题,每空 1 分,共 10 分)

26. 建筑工程定额是指在正常的施工条件、先进合理的施工工艺和施工组织的条件下,采用科学的方法制定每完成一定计量单位的质量合格产品所必须消耗\_\_\_\_\_、\_\_\_\_\_、机械设备及其他价值的数量标准。

27. 建筑面积包括使用面积、\_\_\_\_\_和\_\_\_\_\_。

28. 半地下室是指室内地平面低于室外地平面的高度超过室内净高的\_\_\_\_\_,且不超过\_\_\_\_\_的房间。

29. 工程量清单,柱的一般抹灰,以柱\_\_\_\_\_乘以\_\_\_\_\_计算工程量。

30. 工程量清单中,其他项目清单的暂估价,包括\_\_\_\_\_和\_\_\_\_\_。

### 五、简答题(本大题共 2 小题,每小题 6 分,共 12 分)

31. 写出建筑工程计价的特点。

32. 砌筑工程,基础与上部结构如何划分。

六、计算题(本大题共 2 小题,共 28 分)

33. 某工程基础平面和剖面如图 2.1 所示,土壤类别为二类,设计室外地坪标高为-0.45,地下常水位表高位-1.0m,垫层采用 C10 素砼,人力开挖,计算挖基础土方清单工程量。(15 分)

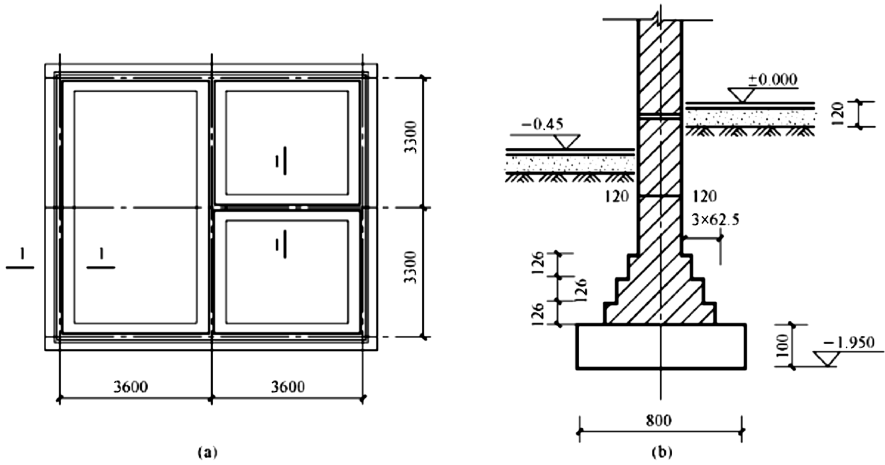


图 2.1

34. 某住宅工程,标准层如图 2.2 所示,墙厚均为 240mm,外墙外边线至阳台外边线 1.5m,轴线为墙中心线,阳台不封闭,计算该工程标准层建筑面积。(13 分)

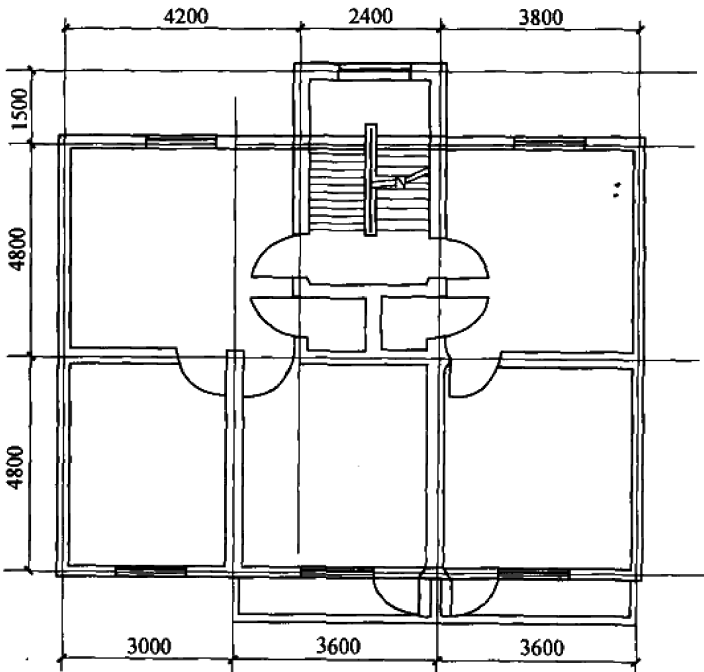


图 2.2